

Psicopatologia del dottorato di ricerca

*XI Indagine ADI sulle condizioni di lavoro
nell'ambito del dottorato di ricerca*

Roma, 16 gennaio 2024

Dr. Federico Chiariotti (direttore Servizio Studi e Ricerche ADI)

L'indagine in numeri

- 7.025 risposte valide tra aprile e giugno 2023
- Copertura nazionale del 17% della popolazione di dottorandi e dottorande
- 55,7% donne
- La salute mentale è stata misurata con la scala DASS-21, validata scientificamente per ansia, stress e depressione

La questione salariale, un anno dopo

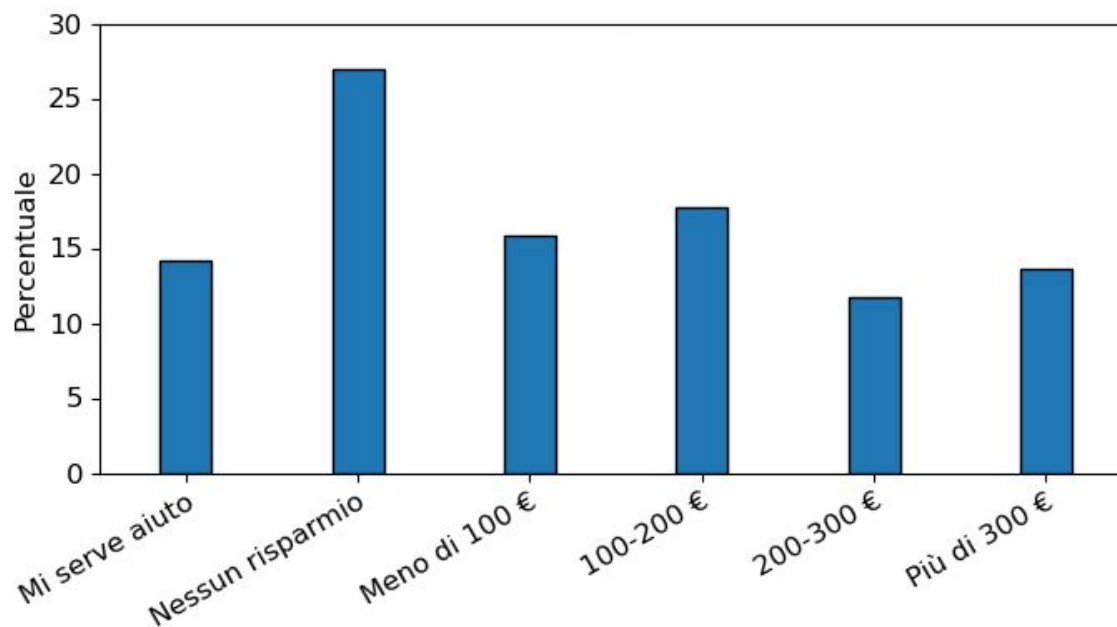


Borsa di dottorato e inflazione

- Nel 2022, la borsa minima è stata aumentata del 5,7%
- Da aprile 2022 a aprile 2023, l'inflazione è stata dell'8,2%
- I generi alimentari sono aumentati del 12,1%, le bollette elettriche del 16,6%
- Per l'80% dei posti di dottorato, l'affitto medio supera il 30% della borsa (in alcune città è cresciuto di oltre il 20%)

Borsa di dottorato e risparmio

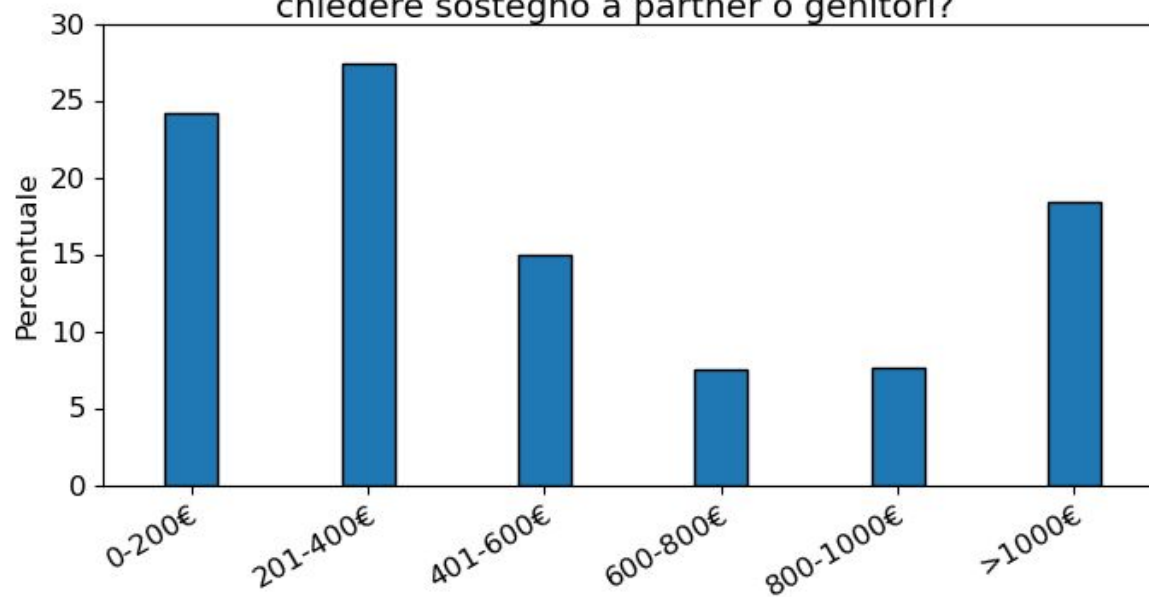
Riesci a risparmiare dei soldi ogni mese, senza considerare attività esterne al dottorato? [Escluso "non so"]



Solo il 43% risparmia almeno 100€ al mese (nel 2022 era il 46%), mentre il 14% deve chiedere aiuto alla famiglia (in crescita dall'11% del 2022)

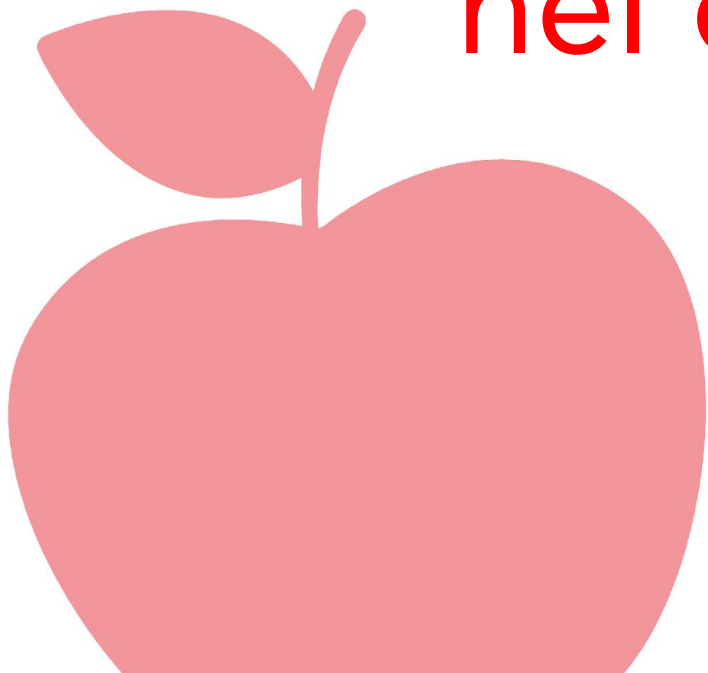
Borsa di dottorato e risparmio

Se dovessi avere una spesa imprevista, (es., una spesa medica o dovuta alla rottura di cellulare o computer), che spesa potresti permetterti prima di dover chiedere sostegno a partner o genitori?



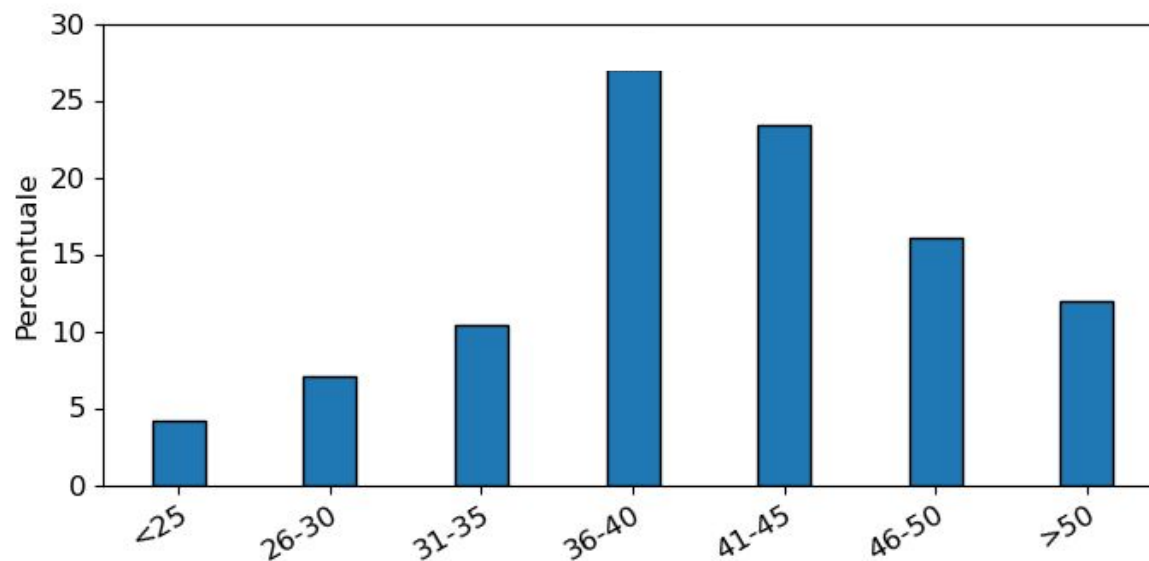
Appena il 26% potrebbe sostenere una spesa imprevista di 800€ (soglia di povertà Eurostat), il 52% è sotto i 400€ (nel 2022 era il 45%)

Le condizioni lavorative nel dottorato



Orario di lavoro

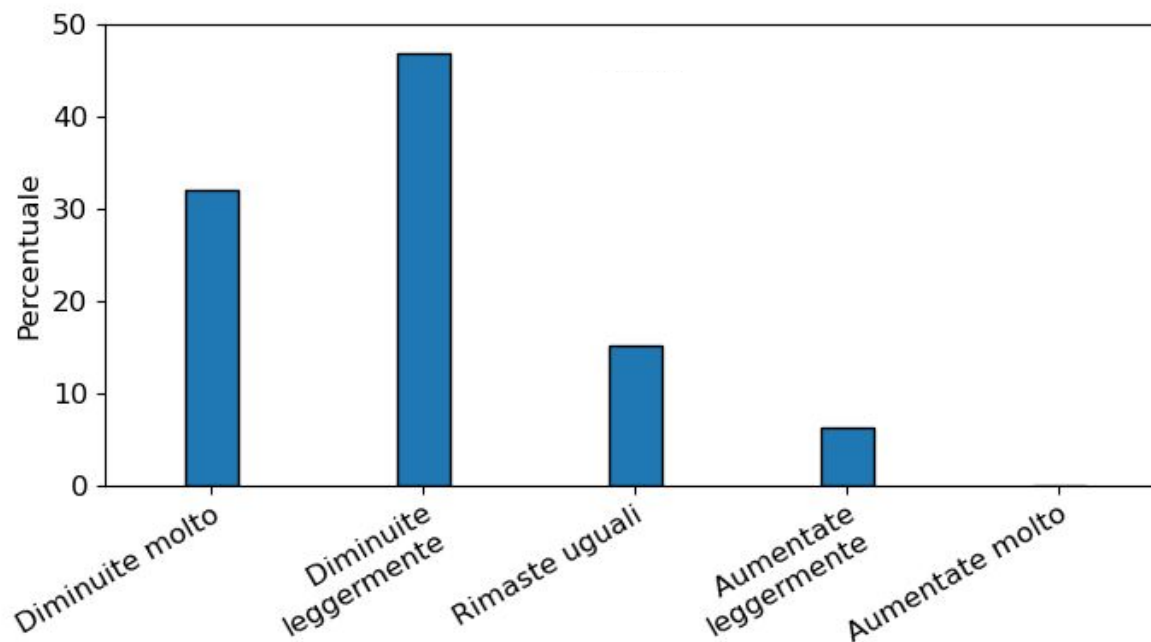
Nell'ultimo periodo, quante ore hai lavorato approssimativamente ogni settimana?



Il 51% del campione lavora oltre 40 ore a settimana, il 12% oltre 50. Il salario orario reale è tra i 6 e gli 8 euro

Una crisi di vocazione

Rispetto all'inizio del dottorato, come sono cambiate le tue intenzioni di proseguire la carriera nell'università italiana?



Mentre all'inizio del dottorato la maggioranza aveva aspirazioni accademiche, queste sono diminuite nel 79% dei casi

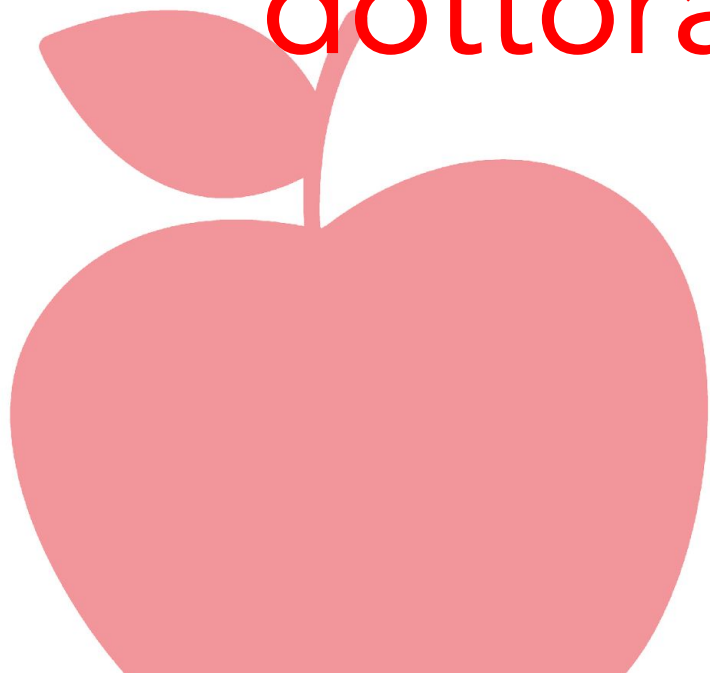


ADI Associazione Dottorandi e Dottori di Ricerca in Italia

www.dottorato.it

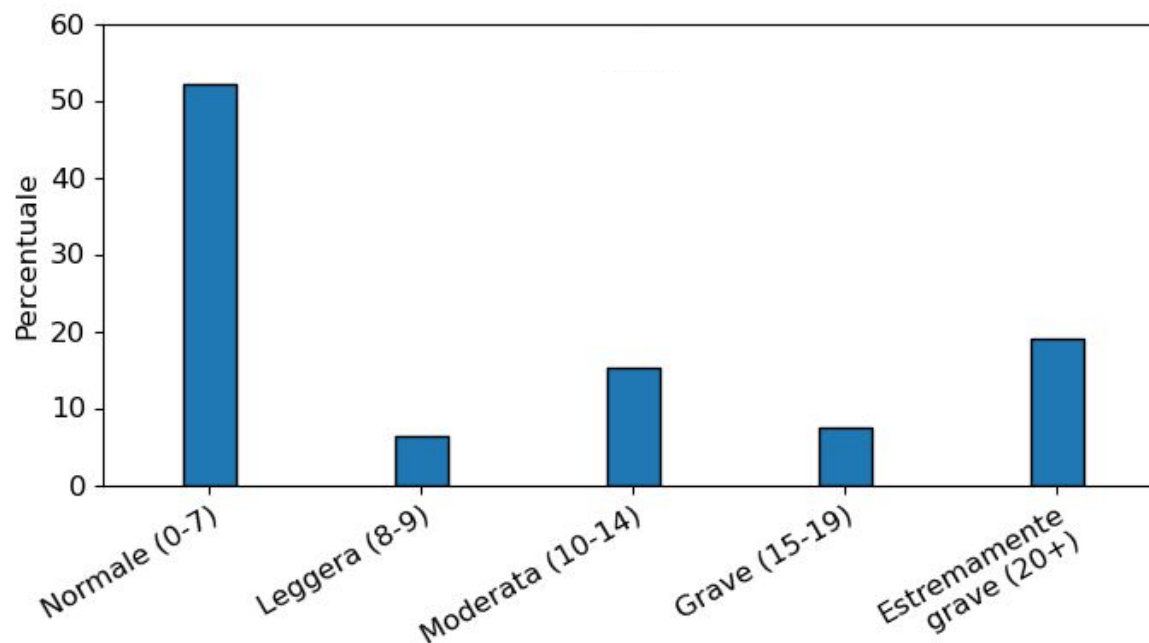


Psicopatologia del dottorato di ricerca



L'ansia

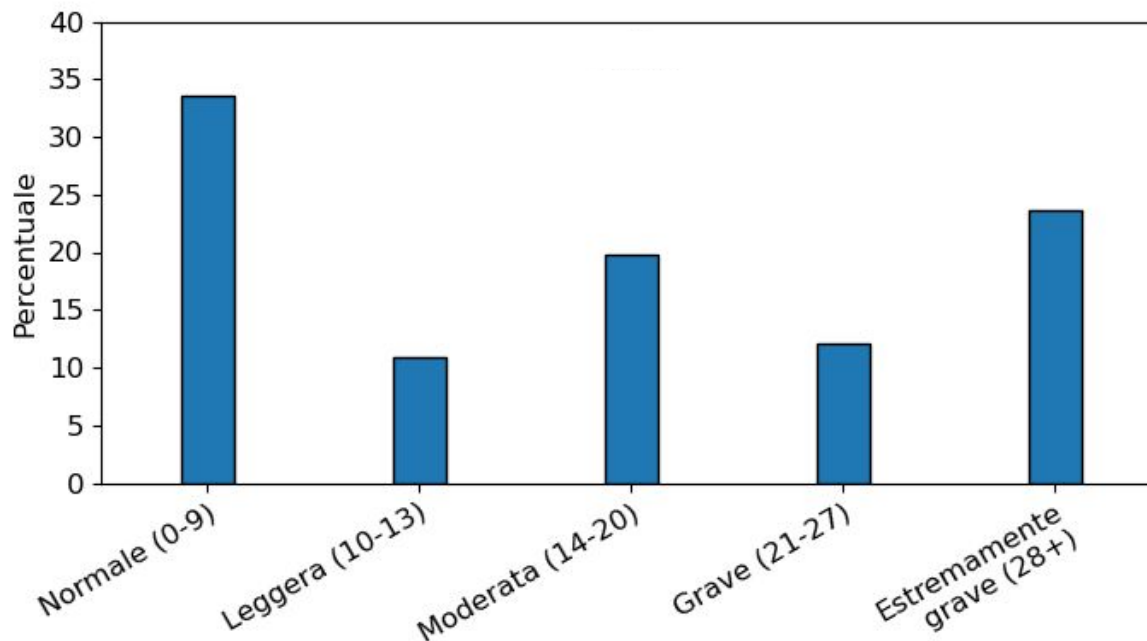
Scala DASS-21: Ansia



Il 27% riporta punteggi considerati gravi o molto gravi. Studi internazionali analoghi sul dottorato rilevano una prevalenza media del 17% (Satinsky *et al.*, *Scientific Reports*, 2021).

La depressione

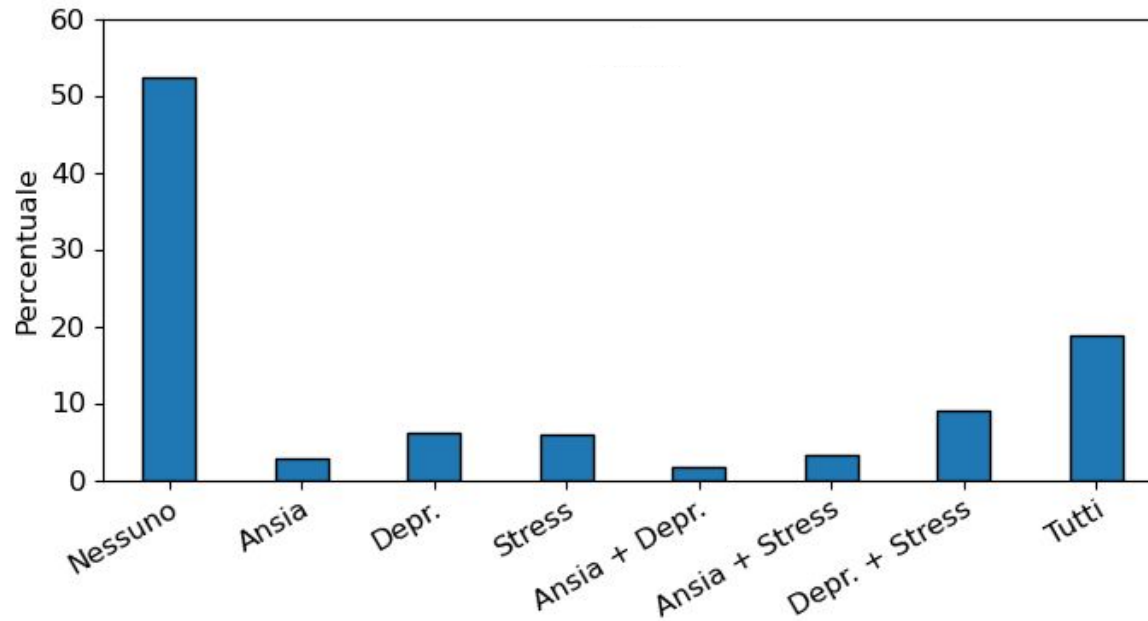
Scala DASS-21: Depressione



Il 36% riporta punteggi gravi, rispetto al 24% nel dottorato all'estero (Satinsky 2021) e al 12% riscontrato nella popolazione generale italiana durante la fase acuta della pandemia (Fiorillo et al., *European Psychiatry*, 2020)

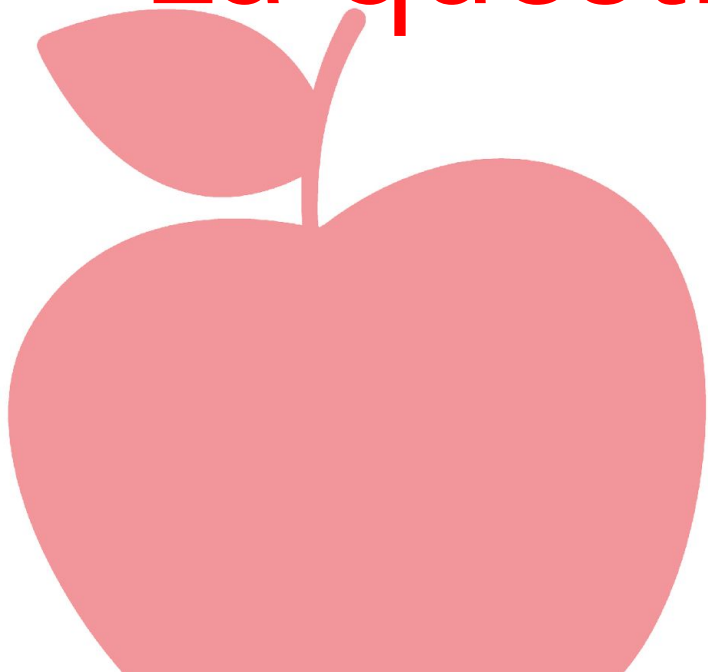
Le comorbidity

Scala DASS-21: Punteggi gravi o molto gravi



Circa la metà del campione ha almeno un punteggio grave, una persona su cinque ha tutti e tre i punteggi sopra la soglia

La questione di genere

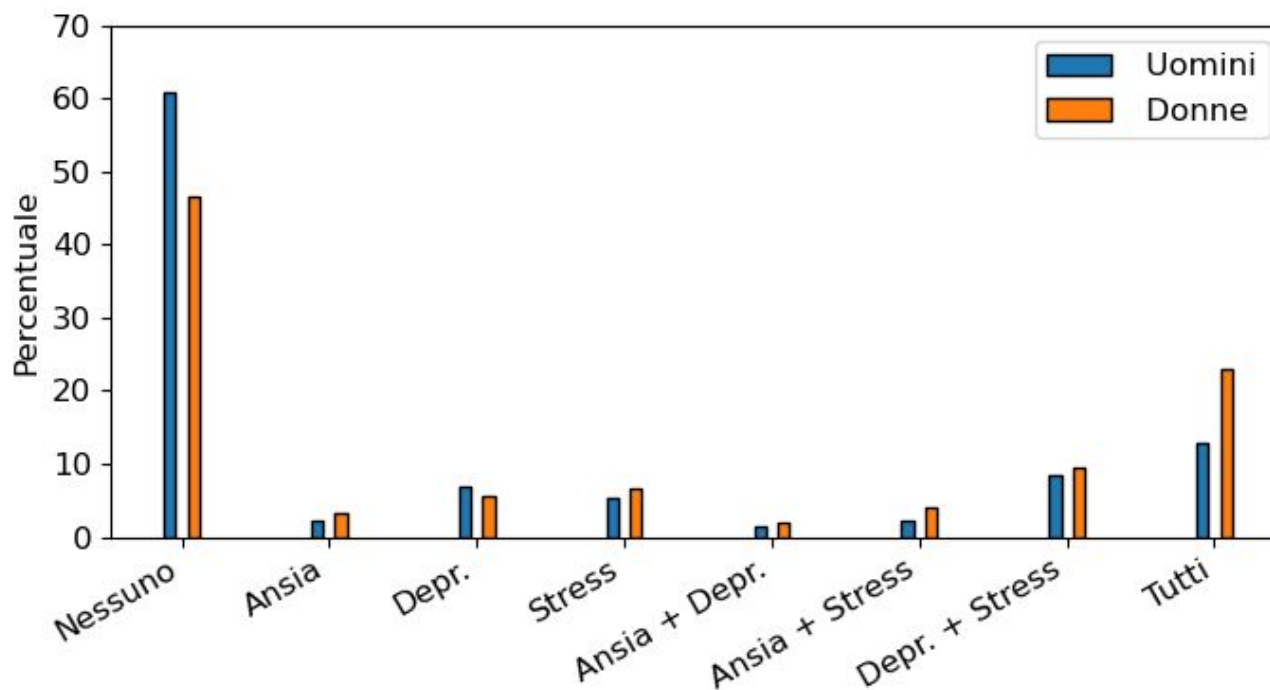


Il gender pay gap

- Le donne sono il 56% del campione totale, ma solo il 47% di chi guadagna più di 1.300€ al mese
- Lo squilibrio nella distribuzione delle borse più alte si traduce in un divario di genere di circa 45€ mensili
- Il 29% delle dottorande non risparmia nulla, rispetto al 24% dei colleghi uomini

La situazione psicologica

Scala DASS-21: Punteggi gravi o molto gravi



La percentuale di dottorande con tutti e tre i punteggi gravi è del 29%, contro il 13% dei colleghi uomini

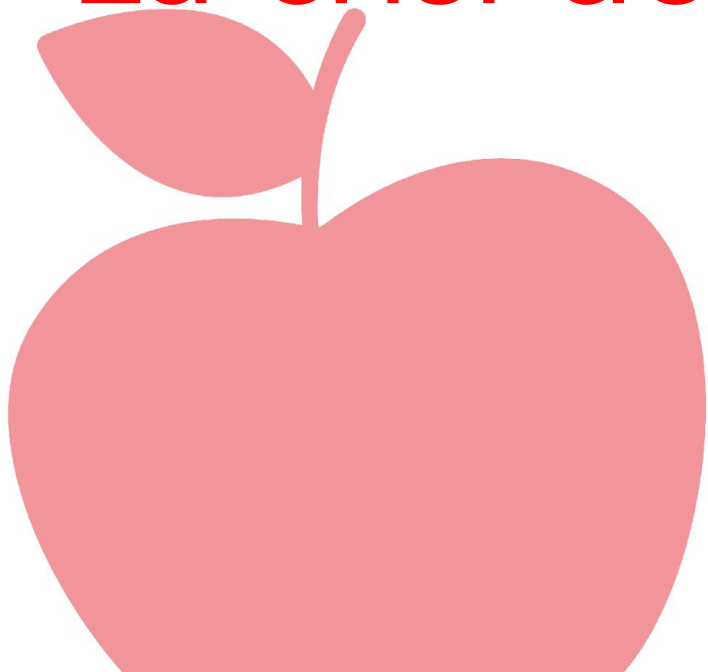


ADI Associazione Dottorandi e Dottori di Ricerca in Italia

www.dottorato.it

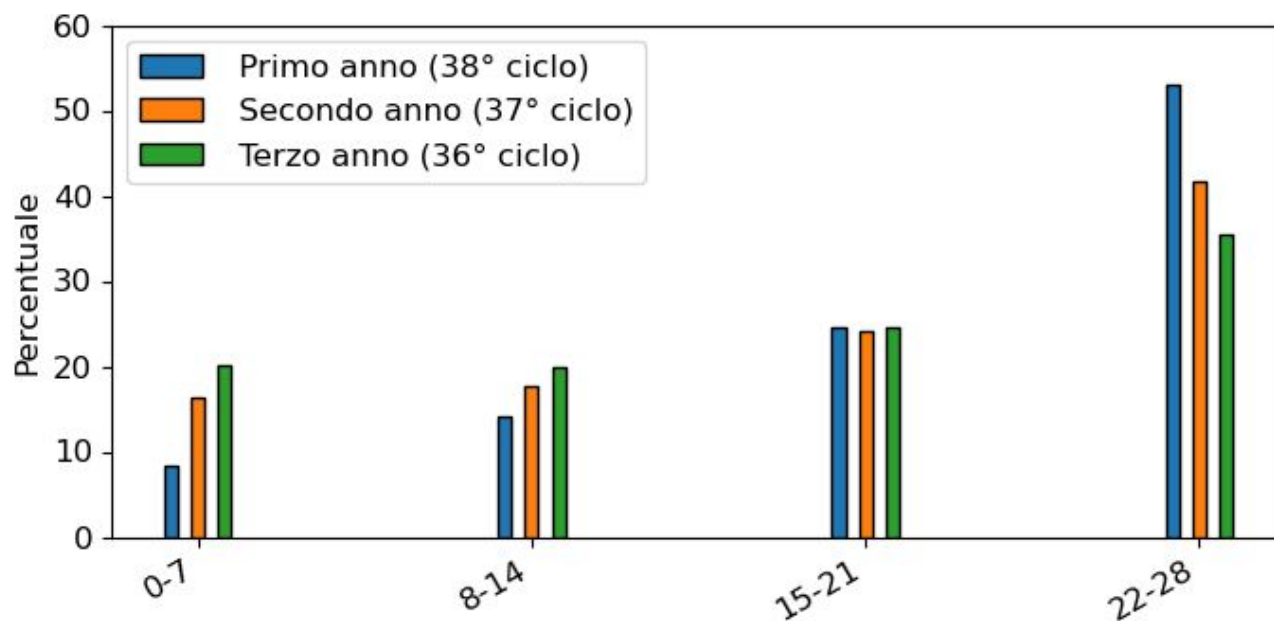


La crisi del secondo anno



La situazione lavorativa

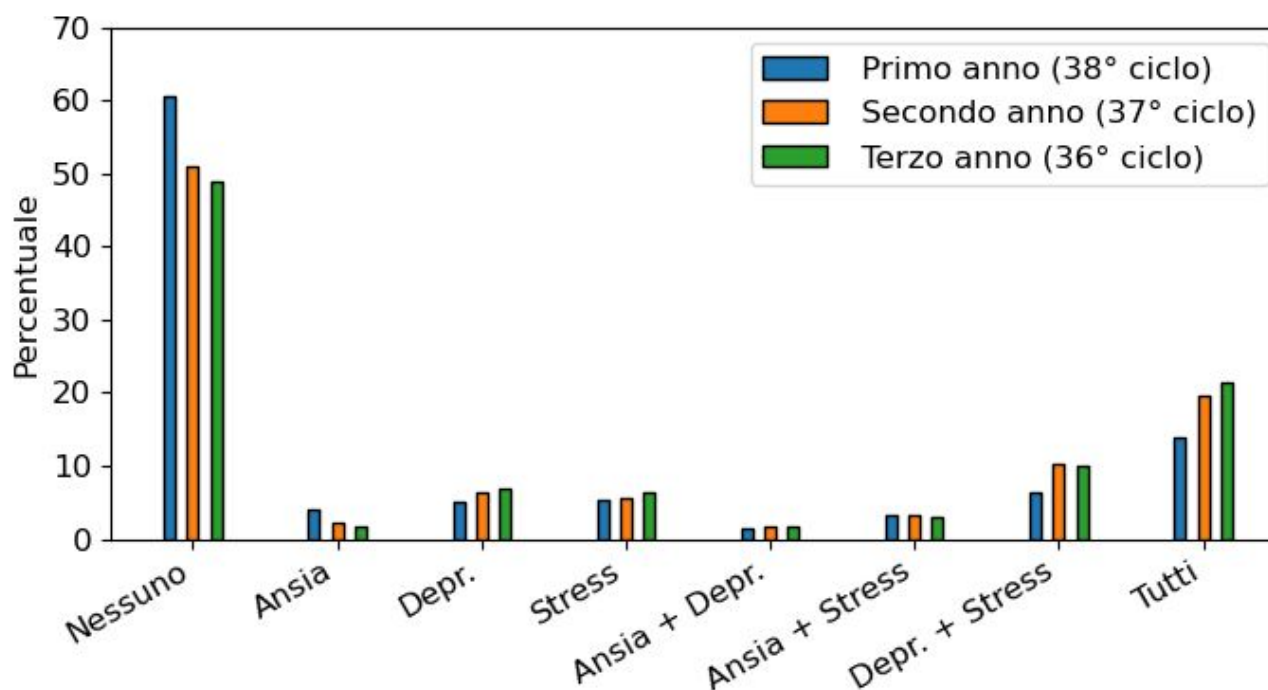
Scala ANAC sulla supervisione



Le valutazioni positive della supervisione tramite un questionario standard ANAC calano dal 53% al primo anno al 42% al secondo e al 35% al terzo

La situazione psicologica

Scala DASS-21: Punteggi gravi o molto gravi



La percentuale senza punteggi gravi cala dal 61% al 51% dal primo al secondo anno e al 49% nel terzo

Conclusioni

- La situazione psicologica nel dottorato in Italia è estremamente grave, anche rispetto al confronto con l'estero
- Il clima di sfruttamento crea una vera e propria crisi al secondo anno, che si riflette nella situazione psicologica
- Il divario di genere e altri fattori demografici e disciplinari inaspriscono una situazione generale allarmante
- La questione salariale è tuttora al centro dei problemi del dottorato

Ripensare il dottorato

- Il dottorato è sottofinanziato, con borse che non garantiscono condizioni di vita dignitose e rendono difficile il raggiungimento dell'indipendenza abitativa
- L'assenza di diritti formalizzati espone la categoria all'arbitrio di supervisor e colleghi di dottorato
- Gli effetti sulla salute mentale di questi problemi materiali sono visibili e profondi
- Gli strumenti di assistenza e sostegno devono essere accoppiati all'eradicazione delle cause materiali della sofferenza psicologica

Psicopatologia del dottorato di ricerca

*XI Indagine ADI sulle condizioni di lavoro
nell'ambito del dottorato di ricerca*

Roma, 16 gennaio 2024

Dr. Federico Chiariotti (direttore Servizio Studi e Ricerche ADI)